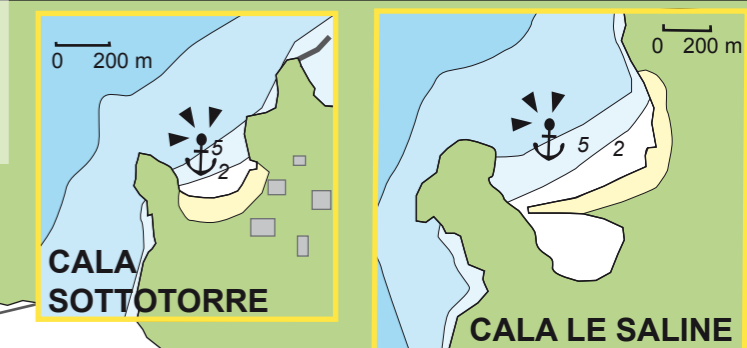
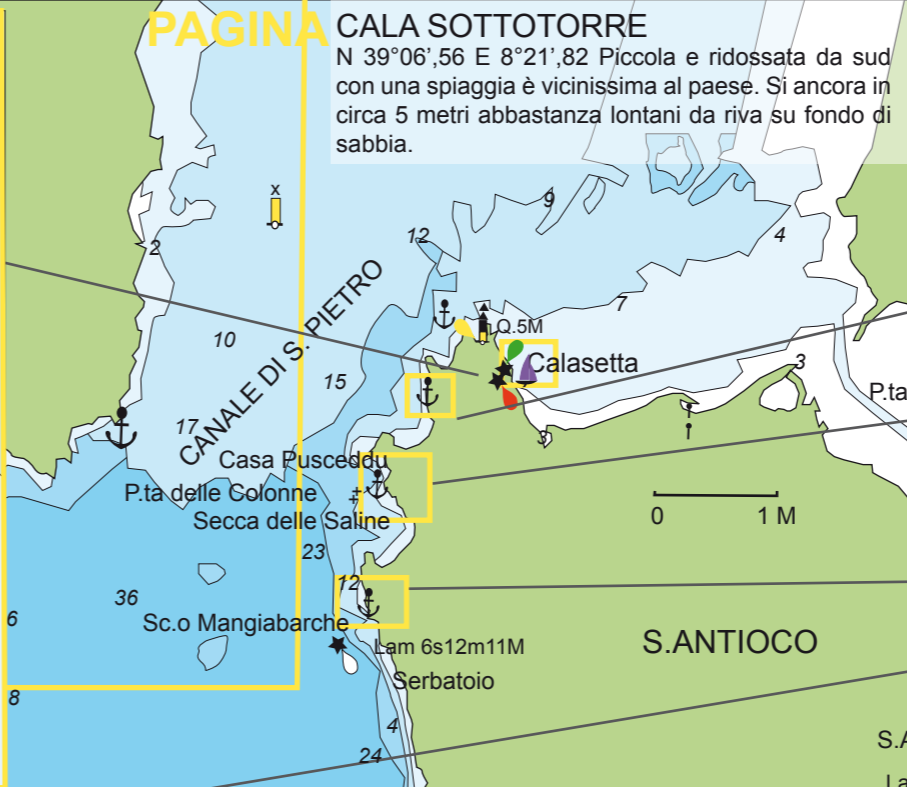
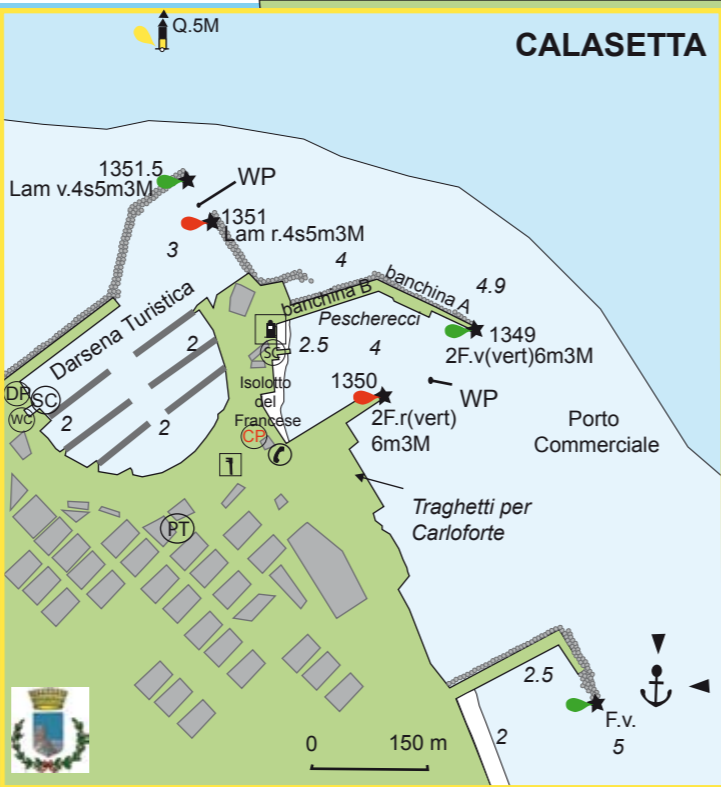


CALASETTA N 39°06',88 E 8°22',25
 2800 abitanti. Provincia di Carbonia Iglesias. Come Carloforte, nella vicina San Pietro, anche Calasetta fu fondata nella seconda metà del 1700 dai liguri proveniente dell'isola di Tabarca vicino a Tunisi, dove dal '500 si dedicavano alla pesca del corallo. Il 27 maggio 2006 Calasetta è stato riconosciuto come comune onorario dalla Provincia di Genova in virtù dei legami storici, economici e culturali con il capoluogo ligure. E' gemellata con Genova Pegli dal 2006. Il paese è molto mediterraneo con tutte le case bianche e il lungomare di palme. Comoda al porto c'è la spiaggia di Sottotorre.

Autorità portuale: Delegazione di Spiaggia lungo mare Colombo 23 tel/fax 0781 88930. VHF 16 Il porto è diviso in due parti: **la parte di levante** è il **porto commerciale** da dove partono i traghetti che fanno la spola con Carloforte. Qui ci sono solo un paio di posti per il transito delle unità da diporto alla banchina B gestita dalla delegazione di spiaggia. **La parte di ponente**, invece è completamente dedicata al diporto. Sono diversi i pontili a disposizione e i posti sono gestiti da Gest.Por.Tur srl Lungomare Colombo 23.

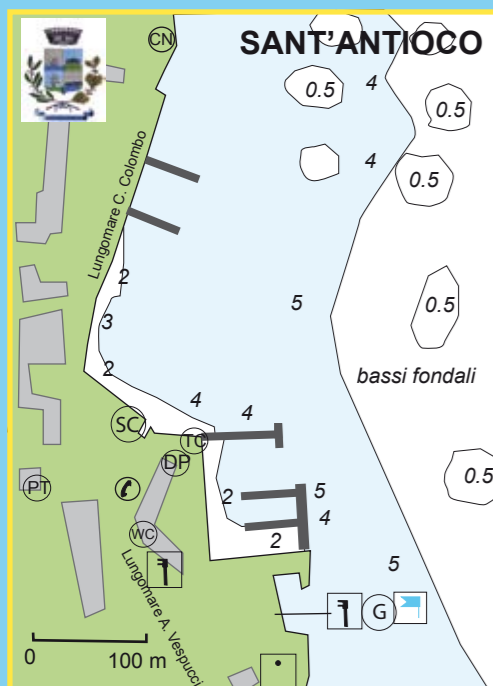
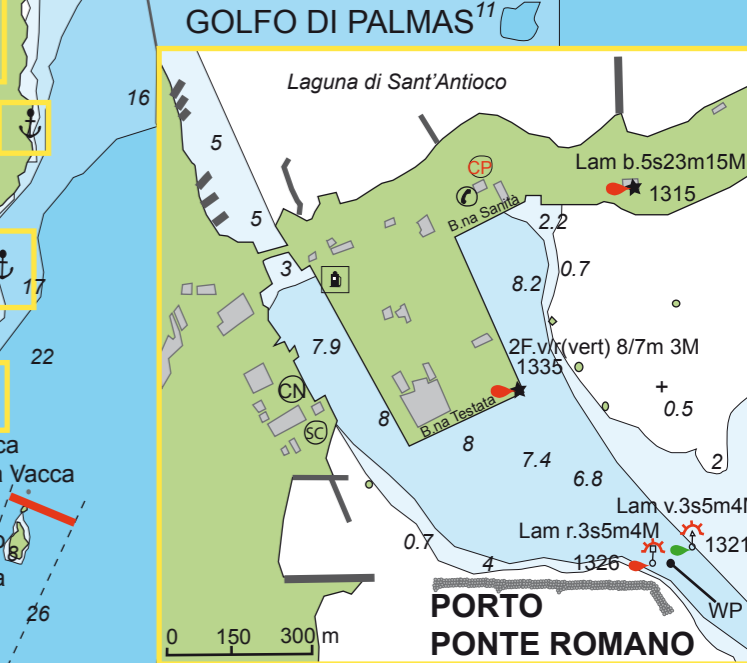
Tel. 0781 88083. VHF 74 www.portocalasetta.it
 e.mail info@portocalasetta.it gru mobile 30 ton – assistenza – servizi – ristoranti –negozi. Il carburante si può fare solo con le taniche. E' prevista l'apertura di un distributore per l'estate 2010. Circolo Nautico Calasetta - Via C.Colombo - 09011 Calasetta CA. Tel. 0781-887167 / 0781-88221 Fax 0781887167
 e-mail cncalasetta@tiscali.it



CALA SOTTOTORRE
 N 39°06',56 E 8°21',82 Piccola e ridossata da sud con una spiaggia è vicinissima al paese. Si ancora in circa 5 metri abbastanza lontani da riva su fondo di sabbia.

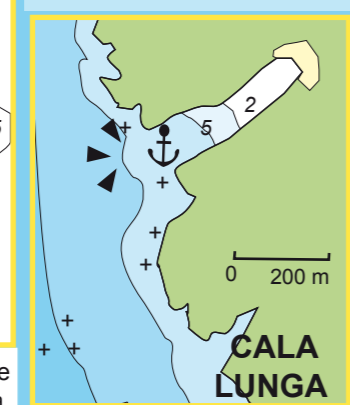
CALA LE SALINE N 39°06',00 E 8°21',50
 Buon ridosso dai venti meridionali; ha una spiaggia grande alle spalle della quale c'è la zona umida delle saline. Ancoraggio su sabbia in c.a. 4 metri piuttosto lontani da riva.

SPIAGGIA GRANDE
 N 39°05',00 E 8°21',16 E' la più ampia della baie di questa parte dell'isola. Il punto migliore per l'ancoraggio è nella parte sud ovest dove il promontorio della tonnara offre riparo dal largo. Si da fondo su sabbia in c.a. 3 metri.



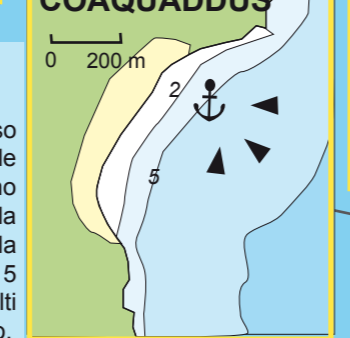
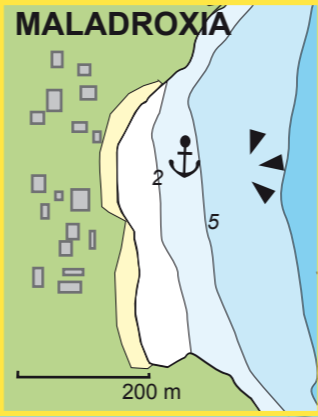
SANT'ANTIOICO N 39°04,00 E 8°27',56
 11100 abitanti. Provincia di Carbonia Iglesias. La città sorge sul sito dell'antico insediamento fenicio. Per raggiungere il porto bisogna attraversare il braccio di mare che separa S. Antioico dalla Sardegna, che è essenzialmente una grande laguna. Si deve seguire il canale che parte in prossimità di Punta Trettu, navigabile e dragato a 3 metri, segnalato (non benissimo) da pali in cemento. La città è carina e anche il porto.

Autorità marittima Circo Mare Sant'Antioico Ponte Romano n. s.n.c. - 09017 Sant'Antioico (Cagliari) Telefono: 0781/83071 - 0781/840815 - Fax: 0781/83071 - 0781/840815 E-mail: santantioico@guardiacostiera.it VHF 16. I pontili per il diporto sono gestiti da Solkimar lungomare Caduti di Nassiruya. Tel. 349.1393324/347.9173684 www.solkimar.com info@solkimar.com info@tuttosantantioico.it VHF 64 Yacht fino a 25 metri; 200 posti in acqua.



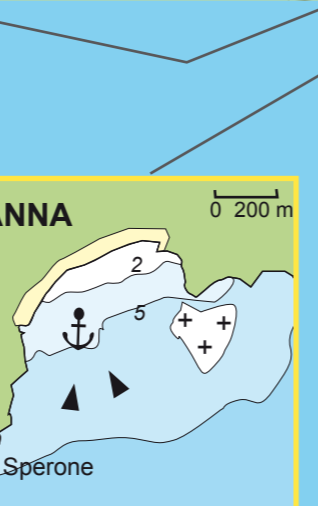
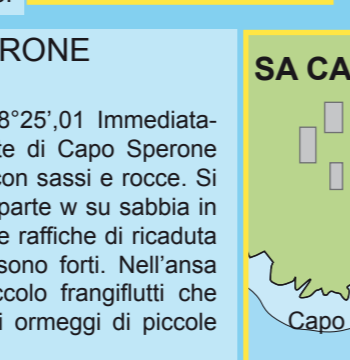
CALA LUNGA N 39°01',27 E 8°22',23
 Molto pittoresca; essendo stretta, l'accesso con mare mosso è problematico per i molti scogli e secche. Utilizzatela con il bel tempo e avvicinatevi con cautela.

MALADROXIA
 N 39°00',00 E 8°27',00
 Spiaggia a ridosso precario e solo da ponente. Buona per la sosta bagno. Molte case.



PORTO COAQUADDUS
 N 38°58',00 E 8°26',46 Ridosso da W e da NW. Il punto dove le raffiche del maestrale sono meno forti è a levante della spiaggia davanti alla piccola scogliera. Si da fondo in circa 5 metri su sabbia. A terra molti bagnanti. in stagione bel posto.

CAPO SPERONE SA CANNA
 N°38°57,52 E 8°25',01 Immediatamente a levante di Capo Sperone ha dei fondali con sassi e rocce. Si da fondo nella parte w su sabbia in circa 5 metri. Le raffiche di ricaduta del Maestrale sono forti. Nell'ansa NW c'è un piccolo frangiflutti che protegge alcuni ormeggi di piccole barche locali.



TORRE CANNAI
 N 38°57',95 E 8°26',31 Riconoscibile per la torre omonima. Sul capo di levante è buon ridosso da NW. Il punto migliore e più riparato dal vento per ancorare è in circa 4 metri su sabbia nella parte w della cala.

SANT'ANTIOICO PORTO PONTE ROMANO
 N 39°03',21 E 8°28',35. Si accede da sud attraverso un canale navigabile segnalato da mede laterali. Al di là della strada sono visibili i bei resti del vecchio ponte romano. Una decina di posti per il transito gestiti dall'autorità marittima: Circo Mare Sant'Antioico Ponte Romano n. s.n.c. 09017 Sant'Antioico (Cagliari). Tel. 0781/83071 - 0781/840815 - Fax: 0781/83071 - 0781/840815 VHF 16. Travel Lift 60 ton – cantiere – assistenza Distributore. Centro Nautico Associazione Sportiva Marinai d'Italia C/O Iesu Antonio-Via Della Pineta - 09017 S. Antioico CA Tel. 0781-840823 / 328-8485733 / 0781-840823 / 328-8485733 Fax 0781-840823 e-mail antonio.iesu@tiscali.it

ISOLE LA VACCA – IL VITELLO – IL TORO Le tre piccole isole a sud di San Antioico sono inaccessibili. Si può dar fondo nelle vicinanze sui bassifondi solo con bel tempo, mare calmo e per il tempo di un bagno.



Torre Cannai